



LA COOPÉRATION AGRICOLE
NUTRITION ANIMALE



snia
Bien nourrir les animaux
C'est mieux nourrir les Hommes

Lettre mensuelle de conjoncture N° 256

Novembre 2021

Evolution Septembre 2021 / Septembre 2020

Total Aliments	Bovins	Porcs	Volailles
↓ -1,9%	↓ -6,4%	↓ -2,7%	↑ +2,6%

Evolution Janv. 21 - Sept 21 / Janv. 20 - Sept 20

Total Aliments	Bovins	Porcs	Volailles
↓ -0,8%	↑ +0,8%	↓ -1,9%	↓ -1,2%

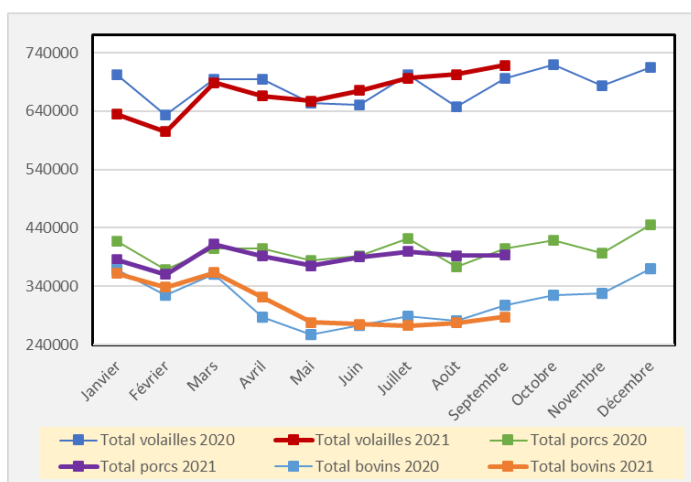
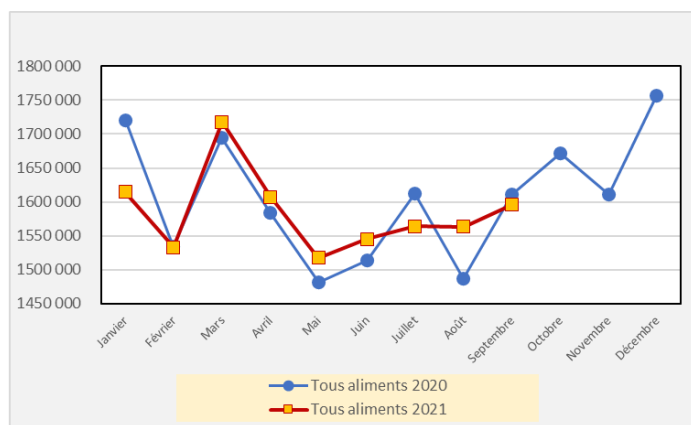
Analyse économique de la conjoncture

En septembre 2021*, avec autant de jours ouvrés qu'en septembre 2020, la production nationale d'aliments composés est en baisse de 1,9%. Pour le 3ème mois consécutif, la production d'aliments bovins est en recul (-5,2%) avec -3,3% pour les vaches laitières et -11,3% pour le bovin viande. La production d'aliments ovins/caprins est en baisse de 5,2%. De façon plus modérée, on observe également une baisse de 2,7% en aliments porcs avec -3,1% pour l'aliment truies et -2,7% pour les porcs à l'engraissement. Les aliments pour volailles affiche quant à eux une hausse (+2,6%), que l'on retrouve notamment en aliments poulets (+3%) et poudeuses (+3,5%). Par rapport à l'année dernière, l'aliment palmipèdes affiche une hausse de 11,9%. Concernant les autres espèces, l'aliments lapins est en baisse de 6,3% et l'aliment d'allaitement se maintient sur une tendance haussière (+5%).

Sur les 9 premiers mois de l'année 2021, la production globale d'aliments est en baisse de 0,8%. Les aliments pour les ruminants sont stables : +0,8% en bovins portés par les vaches laitières (+2,7) et +7% en ovins/caprins. En porcs (-1,9%), les aliments d'engraissement sont stables (-0,5%) tandis que ceux pour les porcelets (-5,2%) et truies (-4,9%) sont en baisse. Les aliments volailles sont en recul de 1,2%, les aliments poudeuses (+4,1%) étant les seuls à progresser sur cette période. Enfin, les aliments lapins sont en retrait de 3,4% et les aliments d'allaitement affichent une légère hausse de 1%.

Au niveau régionale pour le mois de septembre, le Grand Est et le Sud Est observent les plus fortes baisses globales, - 9,5% et -6,1% en raison notamment des baisses d'aliments ruminants. La hausse de la production d'aliments poulets se situe notamment dans le Centre Ouest où elle progresse de 6,3%. L'aliment porcs est en baisse dans les principales régions productrices notamment en Bretagne avec -3,7%.

* Panel mensuel uniquement, représentant environ 95% de la production nationale



LA COOPERATION AGRICOLE NUTRITION ANIMALE
43 rue Sedaine CS 91115 75538 Paris cedex 11
TÉL : 01 44 17 57 12
Contact : Valérie Bris : vbris@lacoopagri.coop

SYNDICAT NATIONAL DE L'INDUSTRIE DE LA NUTRITION ANIMALE
41 bis Bd de la Tour-Maubourg 75007 Paris
TÉL : 01 44 18 63 50 – FAX : 01 44 18 63 53
Contact : Stéphane Radet : snia@nutritionanimale.org



LA COOPÉRATION AGRICOLE
NUTRITION ANIMALE



snia
Bien nourrir les animaux
C'est mieux nourrir les Hommes

Production nationale prévisionnelle d'aliments composés

Flash du mois

ALIMENTS	SEPT 2021		JUILLET – SEPT 2021		JANV 21 - SEPT 21		OCT 20 - SEPT 21	
	%	Tonnes	%	Tonnes	%	Tonnes	%	Tonnes
Mash	-14,5%	72 600	-12,6%	209 000	-4,7%	668 900	-3,8%	923 200
Vaches laitières	-3,3%	202 200	-2,5%	587 100	+2,7%	1 965 000	+2,7%	2 689 900
Autres bovins	-11,3%	85 500	-9,1%	250 000	-3,1%	811 400	-2,5%	1 110 500
Total Bovins	-6,4%	287 700	-4,7%	837 100	+0,8%	2 776 400	+1,1%	3 800 400
Ovins/Caprins	-5,2%	40 200	-2,4%	127 500	+7,0%	532 500	+7,9%	702 600
Porcelets	-0,4%	55 100	-0,3%	164 100	-5,2%	487 500	-5,7%	656 800
Truies	-3,1%	60 900	-3,0%	185 600	-4,9%	557 100	-4,5%	751 200
Porcs engrais	-2,7%	277 300	-0,8%	836 200	-0,5%	2 458 200	-0,4%	3 337 400
Total Porcs	-2,7%	393 400	-1,2%	1 185 900	-1,9%	3 502 800	-1,9%	4 745 500
Poulets	+3,0%	297 000	+2,7%	887 500	+0,2%	2 541 800	+0,7%	3 397 000
Pondeuses	+3,5%	205 200	+2,4%	607 700	+4,1%	1 847 100	+4,1%	2 468 800
Dindes	-5,8%	93 600	-7,7%	275 800	-9,3%	810 800	-7,4%	1 112 000
Pintades	+6,2%	14 700	+6,6%	37 100	-6,3%	92 800	-7,7%	137 900
Palmipèdes	+11,9%	105 500	+16,5%	297 900	-7,3%	721 000	-7,1%	1 016 500
Cailles	+1,3%	2 600	+2,8%	7 200	-3,5%	18 100	-4,8%	26 800
Total Volailles	+2,6%	718 500	+2,7%	2 113 200	-1,2%	6 031 700	-0,8%	8 159 000
Lapins	-6,3%	19 400	-3,4%	58 300	-3,4%	181 900	-3,8%	243 300
Divers	-8,9%	37 300	-4,4%	114 600	+0,1%	326 800	+0,1%	431 300
Total	-2,0%	1 569 100	-0,9%	4 645 600	-0,9%	14 021 000	-0,6%	19 005 300
Allaitement	+5,0%	26 700	-0,6%	68 500	+1,0%	223 400	-0,9%	303 500
Total France	-1,9%	1 595 800	-0,9%	4 714 100	-0,8%	14 244 500	-0,6%	19 308 700

1er semestre 2021 : hausse de la production d'aliments composés biologiques

Au premier semestre 2021, la production nationale d'aliments composés destinés aux filières biologiques affiche une hausse de 12,7%, par rapport au premier semestre 2020. Cette hausse se retrouve dans toutes les productions mais semble être plus marquée pour les aliments ruminants. En effet, l'aliment ruminant a progressé de 25%, porté notamment par l'aliment vaches laitières, qui représente 60% des tonnages ruminant. En volailles la hausse est de 11%, portée par la production d'aliments pondeuses, majoritaire. Concernant les aliments pour porcs, ils sont en hausse de 10%, notamment en aliment truies et engrais.

Ces hausses de production se font néanmoins dans un contexte économique tendu pour les filières, avec notamment des coûts élevés des différentes matières premières (cours du C2 et des tourteaux). A la demande de la filière « œufs de consommation », afin de suivre l'évolution du coût de l'alimentation des poules pondeuses de la filière Bio, le SNIA et La Coopération Agricole Nutrition Animale ont construit une méthode pour créer un indice représentatif de l'évolution des coûts des "aliments pondeuse biologique". Cette méthode sera mise à la disposition de la filière.

Source : Agreste - Enquête mensuelle Aliments composés pour animaux de ferme SSP/LCA NA/SNIA

Evolution prévisionnelle de la production par zones géographiques : SEPTEMBRE 2021

GRANDES REGIONS	Mash	Bovins hors mash	Ovins Caprins	Porcs	Poulets	Pondeuses	Dindes	Lapins	Tous Aliments
Bretagne	-13,5%	0,5%	13,3%	-3,7%	-2,2%	0,6%	-5,0%	-13,0%	-1,8%
Centre Ouest ⁽¹⁾	-11,3%	-7,0%	-6,9%	-6,0%	6,3%	7,4%	-5,9%	-4,0%	0,6%
Grand Est ⁽²⁾	-17,1%	-16,3%	-32,8%	-11,0%	6,2%	35,1%	-33,3%	-34,5%	-9,5%
Grand Nord ⁽³⁾	-16,3%	-13,2%	-6,7%	-2,3%	14,3%	8,2%	12,0%	-11,7%	-3,6%
Sud Est ⁽⁴⁾	-14,4%	-6,7%	-6,2%	4,9%	1,4%	-7,4%	-34,1%	-1,1%	-6,1%
Sud Ouest ⁽⁵⁾	-16,0%	-8,7%	-0,4%	7,0%	5,9%	-1,6%	-23,4%	13,8%	0,4%
Total	-14,5%	-6,4%	-5,2%	-2,7%	3,0%	3,5%	-5,8%	-6,3%	-1,9%

(1) Centre, Pays-de-Loire, Poitou-Charentes (2) Ile-de-France, Champagne-Ardenne, Alsace, Lorraine, Franche - Comté (3) Nord - Pas-de-Calais, Picardie, Haute et Basse-Normandie (4) Bourgogne, Rhône-Alpes, Auvergne, Limousin, Provence-Alpes-Côte d'Azur (5) Aquitaine, Languedoc-Roussillon, Midi-Pyrénées.