



LA COOPÉRATION AGRICOLE  
NUTRITION ANIMALE



Bien nourrir les animaux pour mieux nourrir les hommes

## Lettre mensuelle de conjoncture N° 247

Janvier 2021

Evolution Novembre 2020 / Novembre 2019

Total Aliments	Bovins	Porcs	Volailles
↑ +0,9%	↑ +2,2%	↓ -0,2%	↑ +0,9%

Evolution Jan. 20 - Nov. 20 / Janv. 19 - Nov. 19

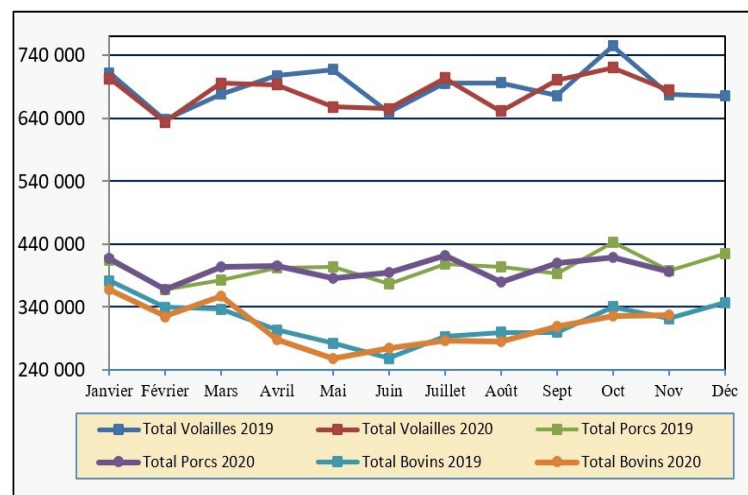
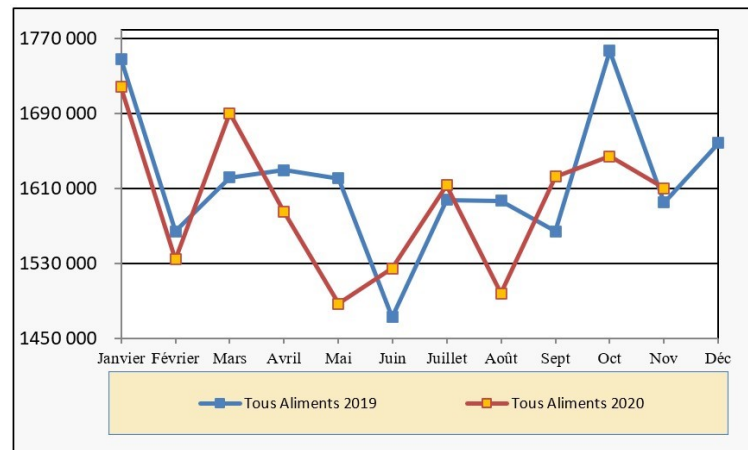
Total Aliments	Bovins	Porcs	Volailles
↓ -1,5%	↓ -1,5%	↓ -0,2%	↓ -1,6%

### Analyse économique de la conjoncture

En **novembre 2020**, avec un jour ouvré de moins, la production nationale d'aliments composés connaît une hausse de 0,9% par rapport à novembre 2019. En porcs (-0,2%), les aliments pour engraissement connaissent une hausse plus modérée (+0,3%) que ceux pour les truies (+ 4,7%), tandis que les aliments pour porcelets sont en baisse (-7,8%). En volailles, la hausse globale de 0,9% cache de fortes hétérogénéités entre les espèces. Si les aliments poulets (+2,2%) et pondeuses (+4,8%) sont en hausse, les aliments pour les autres volailles sont en baisse : -2,9% en dindes, -3,8% en palmipèdes, -8,6% en pintades et -9,9% en caillies. Les bovins (+2,2%) sont en hausse, à la fois en vaches laitières (+2,5%) et en autres bovins (+1,6%). Concernant les autres espèces, on observe une hausse importante en aliments ovins/caprins (+11,4%) mais une importante baisse en aliments pour lapins (-9,5%) et en aliments d'allaitement (-8,3%).

Sur les **11 premiers mois de l'année 2020**, la production globale d'aliments recule de 1,5%, conséquence des baisses en aliments pour volailles (-1,7%), bovins (-1,5%), lapins (-4,6%), autres espèces (-3,9%) et d'allaitement (-7,3%). En volailles, les hausses observées en pondeuses (3,0%) et dindes (0,1%) ne suffisent pas à contrebalancer les baisses des autres volailles. Le secteur porcin est en très léger recul (-0,2%) malgré la progression en porcs engraissement (+0,4%). Enfin, la production d'aliments ovins/caprins (+0,8%) est en hausse sur cette période.

En novembre 2020, la hausse globale observée au niveau nationale se retrouve dans toutes les **régions** sauf en Bretagne qui voit sa production légèrement reculer de 0,4% à cause notamment de baisses en aliments porcs (-0,7%) et dindes (-10,4%). Le Sud-est et le Sud-Ouest observent les plus fortes hausses, respectivement de +3,8% et 5,2%. Toutes les régions observent une progression de la production d'aliments bovins, ovins/caprins et pondeuses. En poulet, les régions Grand Nord (-17,8%) et Grand Est (-3,4%) sont en baisse tandis que les autres sont en progression. Enfin, pour les aliments lapins, l'évolution est très hétérogène selon les régions.



LA COOPERATION AGRICOLE NUTRITION ANIMALE

43 rue Sedaine CS 91115 75538 Paris cedex 11

TÉL : 01 44 17 57 12

Contact : Valérie Bris : vbris@lacoopagri.coop

SYNDICAT NATIONAL DE L'INDUSTRIE DE LA NUTRITION ANIMALE

41 bis Bd de la Tour-Maubourg 75007 Paris

TÉL : 01 44 18 63 50 – FAX : 01 44 18 63 53

Contact : Stéphane Radet : snia@nutritionanimale.org

## Production nationale prévisionnelle d'aliments composés

## Flash du mois

ALIMENTS	NOVEMBRE 2020		JANVIER- NOV 2020		DEC 19 - NOV 20		JUIL 20 - NOV 20	
	%	Tonnes	%	Tonnes	%	Tonnes	%	Tonnes
<b>Mash</b>	<b>-0,3%</b>	<b>70 400</b>	<b>-5,0%</b>	<b>748 300</b>	<b>-4,5%</b>	<b>824 500</b>	<b>-3,4%</b>	<b>348 000</b>
Vaches laitières	2,5%	231 400	-0,6%	2 374 400	-0,6%	2 617 500	-0,8%	1 063 500
Autres bovins	1,6%	96 300	-3,7%	1 026 800	-3,6%	1 129 000	-3,3%	465 100
<b>Total Bovins</b>	<b>2,2%</b>	<b>327 700</b>	<b>-1,5%</b>	<b>3 403 100</b>	<b>-1,5%</b>	<b>3 748 400</b>	<b>-1,4%</b>	<b>1 530 400</b>
Ovins/Caprins	11,4%	54 000	+0,8%	599 700	4,6%	233 000	0,9%	656 500
Porcelets	-7,8%	53 400	-3,3%	624 500	-2,8%	684 900	-7,7%	274 700
Truies	4,7%	65 700	0,0%	719 400	0,2%	786 800	-0,8%	324 900
Porcs engrais	0,3%	277 800	0,4%	3 042 800	1,0%	3 338 800	-0,5%	1 415 100
<b>Total Porcs</b>	<b>-0,2%</b>	<b>396 900</b>	<b>-0,2%</b>	<b>4 388 000</b>	<b>0,3%</b>	<b>4 811 800</b>	<b>-1,6%</b>	<b>2 016 000</b>
Poulets	2,2%	275 100	-0,8%	3 107 100	-0,6%	3 371 300	0,4%	1 435 300
Pondeuses	4,8%	195 800	3,0%	2 149 600	3,4%	2 349 300	3,6%	981 800
Dindes	-2,9%	96 200	0,1%	1 090 800	0,2%	1 191 600	-2,1%	496 000
Pintades	-8,6%	16 200	-10,2%	129 800	-8,7%	143 200	-11,9%	66 400
Palmipèdes	-3,8%	98 000	-13,5%	975 200	-12,5%	1 069 000	-14,2%	454 600
Cailles	-9,9%	3 100	-8,7%	24 600	-9,6%	27 500	-1,8%	12 900
<b>Total Volailles</b>	<b>0,9%</b>	<b>684 400</b>	<b>-1,7%</b>	<b>7 480 600</b>	<b>-1,3%</b>	<b>8 155 400</b>	<b>-1,5%</b>	<b>3 450 400</b>
Lapins	-9,5%	18 500	-4,6%	227 600	-4,1%	249 600	-4,0%	99 800
Divers	3,2%	34 200	-3,9%	397 700	-3,2%	191 700	-2,7%	428 700
<b>Total</b>	<b>1,1%</b>	<b>1 586 100</b>	<b>-1,4%</b>	<b>17 245 100</b>	<b>-1,1%</b>	<b>18 874 900</b>	<b>-1,5%</b>	<b>7 869 300</b>
Allaitement	-8,3%	24 500	-7,3%	274 300	-6,3%	301 100	-6,4%	122 000
<b>Total France</b>	<b>0,9%</b>	<b>1 610 600</b>	<b>-1,5%</b>	<b>17 519 400</b>	<b>-1,2%</b>	<b>19 176 100</b>	<b>-1,6%</b>	<b>7 991 300</b>

### Soja et déforestation : des discussions en cours avec la Grande distribution

En novembre 2020, la majorité des enseignes de la grande distribution ont publié leur vision sur l'évolution souhaitable des chaînes d'approvisionnement en soja pour l'élevage au travers d'un Manifeste « Pour une mobilisation des acteurs français pour lutter contre la déforestation importée liée au soja ». Ce manifeste constitue un signal fort pour le marché sur la volonté des enseignes d'avancer sur ce sujet. Il fait écho aux enseignements tirés des travaux menés par Duralim. De nombreux aspects restent à expertiser comme la prise en compte du surcoût d'approvisionnements en soja durable dans la chaîne de valeur ainsi que les conséquences logistiques et techniques pour les filières. En réponse, La Coopération Agricole Nutrition Animale et le SNiA ont invité les distributeurs à un échange lors d'une réunion le 6 janvier dernier qui a permis de préciser les attentes. Cette rencontre a confirmé l'intérêt d'une harmonisation des positions au sein de l'UE, tout en précisant que la France devait conserver son avance dans les réflexions et la structuration des initiatives.

L'intérêt de poursuivre les réflexions au sein de la plateforme Duralim a été souligné afin de construire une réponse opérationnelle et cohérente avec les enjeux de tous les maillons.

La plénière Duralim du 10 février 2021 aura pour objectif de décider de la suite du programme d'action avec les acteurs engagés dans l'objectif « 100% durable au plus tard en 2025 ».

Source : Agreste - Enquête mensuelle Aliments composés pour animaux de ferme SSP/LCA NA/SNiA

## Evolution prévisionnelle de la production par zones géographiques : NOVEMBRE 2020

GRANDES REGIONS	Mash	Bovins	Ovins Caprins	Porcs	Poulets	Pondeuses	Dindes	Lapins	Tous Aliments
Bretagne	0,7%	3,1%	16,6%	-0,7%	2,2%	1,0%	-10,4%	-27,7%	-0,4%
Centre Ouest <sup>(1)</sup>	-19,5%	0,2%	4,3%	-1,4%	4,6%	5,0%	6,5%	-17,6%	0,0%
Grand Est <sup>(2)</sup>	8,4%	3,2%	6,1%	2,2%	-3,4%	8,8%	-14,7%	-4,9%	1,3%
Grand Nord <sup>(3)</sup>	3,7%	4,9%	17,0%	4,2%	-17,8%	6,3%	7,9%	-0,4%	1,2%
Sud Est <sup>(4)</sup>	2,1%	3,9%	7,3%	6,2%	7,3%	5,6%	-48,0%	8,4%	3,8%
Sud Ouest <sup>(5)</sup>	-5,6%	3,9%	14,5%	7,2%	5,9%	6,8%	-6,1%	7,7%	5,2%
<b>Total</b>	<b>-0,3%</b>	<b>2,2%</b>	<b>11,3%</b>	<b>-0,2%</b>	<b>2,2%</b>	<b>4,6%</b>	<b>-2,9%</b>	<b>-9,5%</b>	<b>0,9%</b>

(1) Centre, Pays-de-Loire, Poitou-Charentes (2) Ile-de-France, Champagne-Ardenne, Alsace, Lorraine, Franche - Comté (3) Nord - Pas-de-Calais, Picardie, Haute et Basse-Normandie (4) Bourgogne, Rhône-Alpes, Auvergne, Limousin, Provence-Alpes-Côte d'Azur (5) Aquitaine, Languedoc-Roussillon, Midi-Pyrénées.