



Octobre 2019 - n°2019 - 147

Infos rapides

Situation mensuelle au 01/10/2019 à télécharger au format tableur

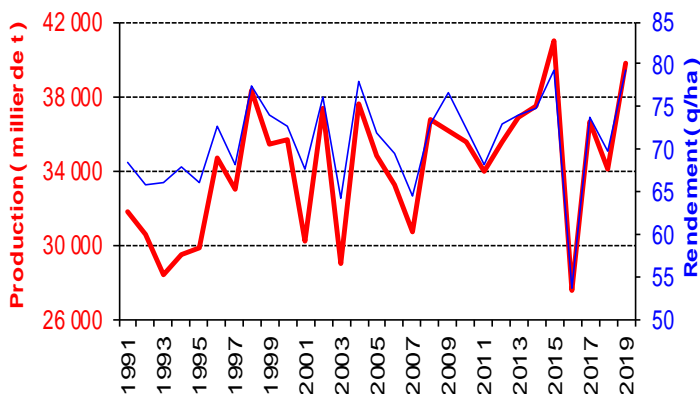
N° 08/10

Rendements élevés pour les céréales en 2019

Selon les estimations au 1^{er} octobre 2019, la production de blé tendre augmenterait de 5,7 Mt en un an et atteindrait 39,7 millions de tonnes, pour un rendement moyen de 79,2 q/ha. Elle progresserait de 16,8 % en comparaison de 2018 et de 12,6 % par rapport à la moyenne 2014-2018. La récolte de blé dur, dont les surfaces reculent, serait en baisse de 12,8 % sur un an, avec toutefois un rendement record de 61,9 q/ha. La production d'orges serait en hausse de 22 % sous l'effet d'une augmentation des surfaces et des rendements. La production de colza baisserait de 29 % à cause de la baisse de la sole. Les cultures d'été, particulièrement touchées par les fortes chaleurs de fin juillet-début août, voient leurs rendements reculer. Le rendement du maïs-grain passerait de 89,2 q/ha en 2018 à 84,4 q/ha en 2019 et celui du tournesol atteindrait 21,5 q/ha. La récolte de protéagineux augmenterait de 22 % sur un an. La production de betteraves est estimée en baisse de 7,5 % à 36,9 Mt alors que celle des pommes de terre de consommation et de demi-saison devrait atteindre 6,4 Mt, en hausse de 7,3 % par rapport à 2018.

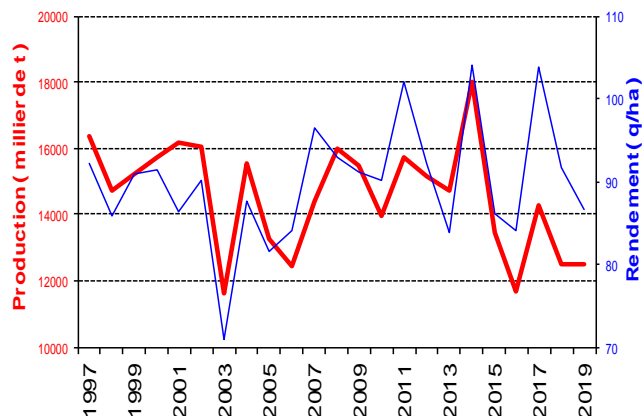
Production et rendement

Blé tendre



Source : AGRESTE

Maïs grain hors semences



Source : AGRESTE



Avertissement

Les estimations de surfaces et de rendements pour les grandes cultures sont établies à partir d'échantillons départementaux d'observations quantitatives et qualitatives, provenant de sources multiples. Elles sont publiées en se fondant sur l'hypothèse que le reste de la saison ne connaîtra pas d'événement particulier susceptible d'affecter les surfaces ou les rendements finaux. Les dernières estimations pour 2019 ont été arrêtées au 1^{er} octobre sur la base de données recueillies fin septembre.

Les faits marquants

Au 1^{er} octobre, la production de blé tendre est estimée à 39,7 Mt. Les récoltes 2019 sont globalement en progression malgré l'effet des fortes chaleurs et de la sécheresse. Toutefois, les cultures du blé dur et du colza sont en recul du fait de baisses importantes de surfaces. Les récoltes de protéagineux et de pommes de terre de conservation et de demi-saison progressent, contrairement à celle de betteraves.

La production de céréales est en hausse en 2019 à 71 Mt (+ 13,5 % en un an et + 7,5 % par rapport à la moyenne 2014-2018). Les rendements sont tous orientés à la hausse, à l'exception du maïs. Ainsi, le blé tendre atteint 79,2 q/ha contre 69,8 q/ha en 2018 et le blé dur enregistre un record à 61,9 q/ha dans un contexte de baisse substantielle des surfaces. En revanche, les oléagineux enregistrent un recul de près de 1,4 Mt à 5,3 Mt, imputable au seul colza dont les surfaces reculent de 29,5 % pour un rendement équivalent à l'an dernier. Les productions de protéagineux augmentent de 22 %, celles de pommes de terre de conservation et demi-saison de 7,3 %. La récolte de betteraves industrielles s'élèverait à 36,9 Mt, en retrait de 7,5 % par rapport à 2018.

Blé tendre : hausse de la production

La production de **blé tendre** est revue à la hausse à 39,7 Mt (+16,8 % par rapport à 2018 et +12,6 % par rapport à la moyenne 2014-2018). Le rendement est estimé à 79,2 q/ha, soit 12,7 % au-delà de la moyenne quinquennale 2014-2018 et de 8,9 % au-dessus de la moyenne olympique (qui exclut la meilleure et la moins bonne année) sur la même période. Les rendements n'ont pas été significativement affectés par les vagues de chaleur et la sécheresse.

Blé dur : nette baisse des surfaces

La production de **blé dur** est estimée à 1,6 Mt. Elle reculerait de 12,8 %, par rapport à 2018 et de 12 % par rapport à la moyenne 2014-2018. Le rendement moyen est élevé et atteint 61,9 q/ha, en augmentation de 19,4 % sur la moyenne quinquennale 2014-2018. Les surfaces baissent en un an d'environ 100 milliers d'hectares. Les régions du Sud de la France connaissent une chute importante des superficies en blé dur : -35,6 % en Midi-Pyrénées, -30,2 % en Languedoc-Roussillon, -29,5 % en Provence-Alpes-Côte d'Azur. Les autres bassins sont aussi touchés, tels que la région Centre dont la sole diminue de 17,2 % sur un an.

Orges : hausse des surfaces et de la production

La production d'**orges** est estimée à 13,6 Mt, en augmentation de 22 % sur un an et de 16,5 % par rapport à la moyenne 2014-2018. Cette progression s'explique par une hausse combinée des surfaces de 8,9 % et du rendement de 12,1 %. La hausse de la sole concerne essentiellement les orges de printemps qui gagnent 140 milliers d'hectares en un an, au détriment, en particulier, du colza.

Maïs: baisse du rendement

Le rendement du **maïs** est estimé en baisse de 5,4 % par rapport à 2018, à 84,4 q/ha. Le potentiel de croissance a été fortement entamé par la sécheresse et les deux canicules de l'été. La production de **maïs-grain (y**

compris semences) est estimée à 12,7 millions de tonnes (+0,1 % sur un an et -10,6 % par rapport à la moyenne 2014-2018). La production de **maïs-fourrage** serait en baisse de 1,8 % à 16,8 Mt. Ces estimations pourront être affinées en fonction du partage entre maïs-grain et maïs ensilage.

Colza : récolte estimée à 3,5 Mt

Au 1er octobre, la récolte de **colza** est estimée à 3,5 Mt contre 5 Mt en 2018 (-29 % sur un an et -31,7 % par rapport à la moyenne 2014-2018). Les surfaces baissent de 477 milliers d'hectares sur un an et les rendements atteignent 31 q/ha contre 30,8 q/ha en 2018. Les difficultés lors des semis, ainsi que des récoltes précédentes décevantes et des attaques de ravageurs, ont conduit à délaissé cette culture ou à la retourner pour lui substituer d'autres productions.

Tournesol : baisse des rendements

La production de **tournesol** est en hausse de 4,9 % sur un an mais en baisse de 4,3 % par rapport à la moyenne 2014-2018. Elle est estimée à 1,3 Mt. Les surfaces augmentent de 52 milliers d'hectares, mais le rendement est affecté par les conditions climatiques et recule à 21,5 q/ha. Il est inférieur à la moyenne olympique quinquennale qui s'établit à 23 q/ha.

Soja : hausse de la production

La production de **soja** s'établit à 0,42 Mt (+5,5 % par rapport à 2018), et s'explique par la hausse des surfaces de 6 % à 163 milliers d'hectares, les rendements étant par ailleurs équivalents à l'an dernier (25,8 q/ha en 2019 contre 25,9 q/ha en 2018).

Protéagineux : nette hausse de la production

La production de **protéagineux** augmenterait de 22 % sur un an et de 6,4 % par rapport à la moyenne 2014-2018. Les surfaces augmentent de 8,3 %, et les rendements sont en progression. La production de **pois protéagineux** serait en hausse de 21,7 % par rapport à 2018. En **féveroles**, elle augmenterait de 24,1 % sur un an.

Betteraves industrielles : baisse des surfaces

La production de **betteraves industrielles** s'établirait à 36,9 millions de tonnes, en recul de 7,5 % en un an. Les surfaces sont en recul de 35 milliers d'hectares à 486 000 hectares et le rendement recule légèrement à 819 q/ha.

Pommes de terre de conservation et de demi-saison : hausse de la production

La production de **potatoes de conservation et de demi-saison** serait en hausse de 7,3 % sur un an et de 9,8 % par rapport à la moyenne 2014-2018. Le rendement moyen augmente de 1,1 t/ha mais reste inférieur de 4,6 % au rendement moyen sur la période 2014-2018 qui s'établit à 44,2 t/ha

ESTIMATIONS DES PRODUCTIONS 2018 ET 2019

	RECOLTE 2018 (1)			RECOLTE 2019 (2)			VARIATION PRODUCTION	
	Superficie (1 000 ha)	Rendement (q/ha)	Production (1 000 t)	Superficie (1 000 ha)	Rendement (q/ha)	Production (1 000 t)	19/18 (%)	19/MOY(f*) (%)
CEREALES (a)	9 054	69,1	62 566	9 388	75,7	71 040	+ 13,5	+ 7,5
Blé tendre	4 880	69,8	34 045	5 020	79,2	39 749	+ 16,8	+ 12,6
hiver	4 866	69,8	33 955	5 006	79,2	39 649	+ 16,8	+ 12,6
printemps	14	64,9	90	14	68,9	100	+ 10,8	- 4,3
Blé dur	354	50,7	1 795	253	61,9	1 566	- 12,8	- 12,0
hiver	347	50,6	1 758	245	62,0	1 522	- 13,4	- 12,3
printemps	7	56,0	37	7	59,6	44	+ 17,9	- 2,4
Orge, escourgeon	1 768	63,2	11 173	1 925	70,8	13 636	+ 22,0	+ 16,5
hiver	1 284	63,4	8 140	1 300	71,0	9 235	+ 13,4	+ 4,5
printemps	484	62,6	3 032	625	70,4	4 401	+ 45,1	+ 53,5
Avoine	92	46,6	428	89	49,1	439	+ 2,6	+ 2,0
hiver	59	47,0	279	55	48,7	266	- 4,7	+ 2,2
printemps	32	45,9	149	35	49,9	173	+ 16,3	+ 1,7
Seigle	24	44,9	110	28	47,9	135	+ 22,5	+ 18,2
Triticale	284	47,5	1 349	304	54,4	1 654	+ 22,6	+ 0,4
Autres (pures et mélanges)	153	35,6	545	165	37,9	624	+ 14,6	+ 38,9
Riz	12	57,8	72	14	58,2	82	+ 13,6	+ 0,5
Céréales à paille	7 567	65,4	49 518	7 798	74,2	57 884	+ 16,9	+ 12,3
Maïs (b)	1 426	89,2	12 728	1 510	84,4	12 746	+ 0,1	- 10,6
grain (b)	1 365	91,6	12 503	1 446	86,6	12 524	+ 0,2	- 10,5
semences	61	36,6	225	65	34,5	223	- 0,9	- 13,4
Sorgho grain	61	52,7	320	80	51,0	409	+ 27,6	+ 30,6
OLEAGINEUX (a)	2 357	28,3	6 679	1 941	27,4	5 318	- 20,4	- 23,4
Colza	1 617	30,8	4 981	1 140	31,0	3 535	- 29,0	- 31,7
hiver	1 615	30,8	4 975	1 138	31,0	3 529	- 29,1	- 31,8
printemps	2	28,6	5	2	29,9	7	+ 24,0	+ 16,9
Tournesol	552	22,4	1 239	604	21,5	1 300	+ 4,9	- 4,3
Soja	154	25,9	398	163	25,8	420	+ 5,5	+ 22,3
Autres oléagineux	35	17,5	61	34	18,4	63	+ 3,2	+ 7,8
PROTEAGINEUX (a)	227	32,5	740	246	36,7	903	+ 22,0	+ 6,4
Féveroles (et fèves)	57	24,9	143	64	27,7	177	+ 24,1	- 17,4
Pois protéagineux	167	35,3	590	179	40,1	718	+ 21,7	+ 15,8
Lupin doux	3	23,8	7	3	25,2	7	+ 7,3	- 45,5
BETTERAVES (c)	486	821,5	39 914	451	819,0	36 911	- 7,5	- 4,0
POMMES DE TERRE (d)	191	398,8	7 606
Plants	22	316,9	684
Féculerie	24	397,4	957	23	396,9	897	- 6,3	- 10,0
Conservation et demi-saison	145	411,2	5 965	152	421,9	6 403	+ 7,3	+ 9,8
MAIS FOURRAGE (e)	1 416	120,7	17 082	1 431	117,2	16 770	- 1,8	- 6,7
Jachère agronomique	485			481				

Source : AGRESTE

(1) SAA - Agreste

(2) Situation Mensuelle au 1^{er} octobre 2019 - Agreste

(a) Y compris semences (b) Y compris maïs grain humide

(c) Non compris semences, données à 16% de richesse en sucre

(d) Dessus de plants inclus dans la production, non compris dans les surfaces et rendements

(e) production matière sèche

(f) moyenne 2014 à 2018

... données non disponibles

 Variations positives

Surfaces et productions 2019 en Europe : estimations au 1er octobre 2019

Les indicateurs pour l'Europe

Forte hausse de la production des céréales à paille (sauf blé dur), recul prononcé du colza

Les récoltes des principales grandes cultures en Europe sont en hausse en 2019 à l'exception du blé dur et du colza. La production de blé tendre de l'Union européenne augmenterait de 14,2 % sur un an, avec une progression de 29,3 % en Pologne après une mauvaise année 2018 et de 16,8 % en France alors que l'Espagne enregistre une chute de 24,7 %. Le blé dur reculerait de 10,4 % et tous les principaux pays producteurs sont touchés. La récolte européenne d'orges augmenterait de 8,4 %. Les estimations concernant le maïs grain prévoient une production en baisse de 1,8 % largement imputable à la chute de la production roumaine (- 21,5 % sur un an). Ces chiffres

peuvent évoluer du fait du partage encore indécié entre maïs grain et maïs fourrage.

En ce qui concerne les oléagineux, les récoltes sont attendues en baisse. Le colza enregistrerait un recul de production de 15 % pour l'ensemble de l'Union européenne. Seule la Pologne enregistrerait une hausse significative (+ 10,5 % sur un an) alors l'Allemagne et la France verraient un recul de respectivement 21,6 % et 29 %. La récolte de tournesol reculerait de 3,6 %, principalement à cause de baisses de production en Europe de l'Est et en Espagne.

Surfaces des principales grandes cultures dans l'Union européenne

en millier d'hectares		UE-28**	Allemagne	Bulgarie	Espagne	France	Hongrie	Italie	Pologne	Roumanie	Royaume-Uni
Blé tendre	2017	23 386	3 173	1 134	1 645	4 962	933	502	2 392	2 048	1 792
	2018	23 069	3 006	1 196	1 689	4 880	985	543	2 417	2 111	1 797
	2019	23 923	3 068	1 180	1 674	5 020	998	568	2 485	2 084	1 825
Blé dur	2017	2 529	374	370	...	1 278
	2018	2 374	418	354	...	1 305
	2019	2 319	355	253	...	1 252
Orge	2017	12 040	1 566	128	2 598	1 905	268	251	954	455	1 177
	2018	12 277	1 662	104	2 562	1 768	244	260	976	410	1 157
	2019	12 247	1 723	111	2 597	1 925	253	268	994	442	1 164
Maïs grain (y.c semences)	2017	8 141	432	420	338	1 436	988	650	557	2 494	...
	2018	8 194	464	410	327	1 426	898	635	555	2 415	...
	2019	8 810	440	550	339	1 510	1 048	678	523	2 651	...
Colza	2017	6 663	1 311	164	...	1 401	270	...	902	553	557
	2018	6 458	1 225	183	...	1 617	343	...	805	654	622
	2019	5 613	862	150	...	1 140	304	...	833	289	536
Tournesol	2017	4 254	...	814	730	586	658	111	...	1 038	...
	2018	4 196	...	736	724	552	664	106	...	1 140	...
	2019	4 331	...	800	700	604	574	118	...	1 300	...

Sources : Commission européenne, Agreste pour la France

données disponibles au 1 octobre 2019

* prévisionnel

** calcul Agreste incluant la dernière estimation pour la France. L'UE à 28 inclut la Croatie.

Production des principales grandes cultures dans l'Union européenne

en millier de tonnes		UE-28**	Allemagne	Bulgarie	Espagne	France	Hongrie	Italie	Pologne	Roumanie	Royaume-Uni
Blé tendre	2017	141 175	24 548	5 797	4 456	36 559	5 190	2 864	11 287	9 856	15 163
	2018	128 255	20 139	5 400	6 562	34 045	5 036	2 768	8 300	10 244	14 100
	2019	146 444	22 875	6 100	4 939	39 749	5 217	2 819	10 730	10 031	15 148
Blé dur	2017	9 098	933	2 119	...	4 479
	2018	8 874	1 279	1 795	...	4 304
	2019	7 949	819	1 566	...	4 042
Orge	2017	58 380	10 922	631	5 689	12 087	1 394	1 005	3 770	1 721	7 360
	2018	57 142	9 610	509	9 219	11 173	1 141	1 041	3 600	1 877	6 600
	2019	61 936	11 773	528	5 633	13 636	1 353	1 050	3 237	1 966	7 649
Maïs grain (y.c semences)	2017	65 452	4 429	2 450	3 700	14 534	6 757	6 499	3 943	14 498	...
	2018	67 723	3 332	3 158	3 542	12 728	7 671	6 226	3 142	18 971	...
	2019	66 473	3 781	3 850	4 042	12 746	8 555	5 898	3 238	14 894	...
Colza	2017	21 946	4 705	467	...	5 317	835	...	2 706	1 487	1 905
	2018	19 907	3 666	456	...	4 981	988	...	2 163	1 515	2 081
	2019	16 922	2 874	399	...	3 535	898	...	2 390	685	1 707
Tournesol	2017	10 232	...	1 860	812	1 599	1 870	244	...	3 180	...
	2018	10 289	...	1 922	921	1 239	1 867	282	...	3 355	...
	2019	9 915	...	1 928	819	1 300	1 756	284	...	3 237	...

Sources : Commission européenne, Agreste pour la France

données disponibles au 1 octobre 2019

* prévisionnel

** calcul Agreste incluant la dernière estimation pour la France. L'UE à 28 inclut la Croatie.

Sources et définitions

- ❑ Les données de la conjoncture grandes cultures sont des données annuelles. Les estimations de surfaces et de rendement sont fournies par les services déconcentrés de la statistique agricole en fonction de l'avancement du calendrier agricole. Selon la période de l'année, elles sont établies à dire d'experts ou à partir des résultats des enquêtes Terres labourables (interrogation de 13 000 exploitants sur les semis et les rendements moyens constatés après récolte).
- ❑ Pour les estimations des surfaces, les résultats des enquêtes Terres labourables sont utilisés à partir du mois de février. Concernant les semis d'hiver, les superficies de l'année N incluent les semis d'hiver de la fin de l'année N-1.
- ❑ Pour les estimations de rendements, les résultats des enquêtes sont intégrés à partir de septembre ou octobre pour les cultures récoltées en été (selon le calendrier des moissons en région). Pour les cultures récoltées à l'automne, les rendements sont estimés à dire d'experts jusqu'à la fin de l'année en cours, les résultats des enquêtes ne pouvant être intégrés qu'au début de l'année suivante.
- ❑ Calendrier de parution des informations :

Surface														
Surface et production														
	Déc	Janv	Fév	Mars	Avril	Mai	Juin	Juillet	Août	Sept	Oct	Nov	Déc	
Blé tendre d'hiver		Pas de publication		Pas de publication										
Blé tendre de printemps														
Blé dur d'hiver														
Blé dur de printemps														
Orge, escourgeon d'hiver														
Orge, esc. de printemps														
Avoine d'hiver														
Avoine de printemps														
Seigle														
Triticale														
Maïs														
Sorgho														
Riz														
Colza d'hiver														
Colza de printemps														
Tournesol														
Soja														
Féveroles														
Pois secs														
Lupin doux														
Betteraves														
Pommes de terre														
Jachère agronomique														

Pour en savoir plus

Toutes les séries conjoncturelles publiées pour le thème de cette Infos Rapides sont présentes dans l'espace « Données en ligne » du site Internet de la statistique agricole :

www.agreste.agriculture.gouv.fr



Agreste : la statistique agricole

Ministère de l'Agriculture et de l'Alimentation
Secrétariat Général
SERVICE DE LA STATISTIQUE ET DE LA PROSPECTIVE
 3 rue Barbet de Jouy - 75349 Paris 07 SP
 Site Internet : www.agreste.agriculture.gouv.fr

Directrice de la publication : Béatrice Sédillot
 Rédacteur : Jean-Michel Pognat
 Composition : SSP
 Dépôt légal : à parution

© Agreste 2019

Cette publication est disponible à parution sur le site Internet de la statistique agricole
<http://www.agreste.agriculture.gouv.fr> (dans la rubrique Conjoncture)