





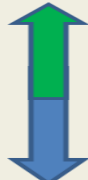



## Lettre mensuelle de conjoncture N° 230

Juin 2019

Evolution Avril 2019 / Avril 2018

Total Aliments	Bovins	Porcs	Volailles
 +3,9%	 +1,7%	 +6,1%	 +2,8%

Evolution Juil. 2018 - Avril 2019 / Juil. 2017 - Avril 2018

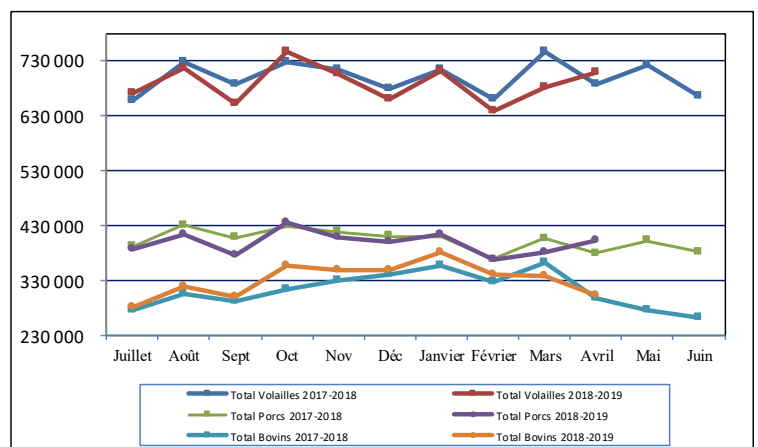
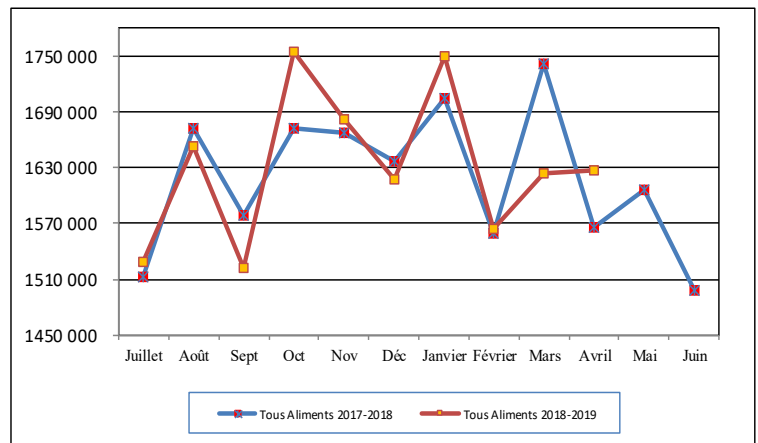
Total Aliments	Bovins	Porcs	Volailles
 =	 +3,2%	 -1,6%	 -1,6%

### Analyse économique de la conjoncture

En **avril 2019**, avec un jour ouvré de plus qu'en avril 2018, la production nationale d'aliments composés s'est élevée à 1,628 million de tonnes enregistrant une hausse de 3,9%. Après des résultats médiocres sur le 1er trimestre, la production d'aliments porcs reprend (+6,1%), poussée essentiellement par la catégorie « porcs engraissement » (+7,1%). Pour les aliments volailles, la progression semble aussi revenir avec une hausse globale de 2,8%, grâce aux aliments poulets (+2,9%), poules pondeuses (+2,4%) et palmipèdes (+5,1%). La croissance sur les aliments bovins se poursuit (+1,7%) grâce aux aliments « autres bovins » (+4,1%). Fait marquant en aliments lapins, on observe un maintien proche de l'équilibre (-0,2%) après plusieurs mois de forte baisse.

Sur les **4 premiers mois de l'année 2019**, l'activité globale enregistre des débuts difficiles (-0,1%). Les aliments bovins sont en hausse (+1,4%), la baisse en aliments volailles constatée sur le 1er trimestre s'atténue (-2,6%) avec néanmoins des baisses prononcées en poulets et en dindes. En aliments porcs, la production se maintient au-dessus de l'équilibre (+0,1%) en partie grâce à la hausse constatée sur le mois d'avril.

Sur les **10 premiers de la campagne 2018-2019**, la production globale d'aliments composés se retrouve à l'équilibre sous l'impact des aliments bovins (+3,2%). On observe une baisse identique des secteurs porcs et volailles (-1,6%). Les aliments mash sont en forte progression (+9,2%) ainsi que les aliments ovins et caprins, qui enregistrent globalement une hausse de 3,8%. Les aliments lapins quant à eux baissent de 8,8%.



COOP DE FRANCE NUTRITION ANIMALE

43 rue Sedaine CS 91115 75538 Paris cedex 11

TÉL : 01 44 17 57 12

Contact : Valérie Bris : valerie.bris@coopdefrance.coop

SYNDICAT NATIONAL DE L'INDUSTRIE DE LA NUTRITION ANIMALE

41 bis Bd de la Tour-Maubourg 75007 Paris

TÉL : 01 44 18 63 50 – FAX : 01 44 18 63 53

Contact : Stéphane Radet : snia@nutritionanimale.org

## Production nationale prévisionnelle d'aliments composés

(Enquête réalisée auprès des sites de production de plus de 30 000t/an, représentant 95% de la production nationale)

ALIMENTS	AVRIL 2019		JANV. - AVRIL 2019		JUILLET 18 - AVRIL 19		MAI 18 - AVRIL 19	
	%	Tonnes	%	Tonnes	%	Tonnes	%	Tonnes
Mash	+8,6%	65 100	+9,4%	294 700	+9,2%	738 800	+6,5%	854 000
Vaches laitières	+0,6%	208 800	+1,2%	943 500	+3,7%	2 292 700	+2,7%	2 667 000
Autres bovins	+4,1%	95 100	+1,9%	419 900	+1,9%	1 026 500	+0,5%	1 192 100
<b>Total Bovins</b>	<b>+1,7%</b>	<b>303 900</b>	<b>+1,4%</b>	<b>1 363 400</b>	<b>+3,2%</b>	<b>3 319 200</b>	<b>+2,0%</b>	<b>3 859 100</b>
Ovins/Caprins	+7,7%	65 100	+3,0%	264 900	+3,8%	544 000	+2,8%	646 400
Porcelets	+4,9%	60 200	-0,8%	232 000	-1,9%	590 700	-2,4%	708 700
Truies	+3,5%	68 400	-2,0%	262 500	-1,7%	663 800	-1,9%	798 500
Porcs engrais	+7,1%	273 500	+0,9%	1 072 600	-1,6%	2 734 600	-1,9%	3 267 400
<b>Total Porcs</b>	<b>+6,1%</b>	<b>402 100</b>	<b>+0,1%</b>	<b>1 567 100</b>	<b>-1,6%</b>	<b>3 989 100</b>	<b>-2,0%</b>	<b>4 774 600</b>
Poulets	+2,9%	292 200	-3,4%	1 128 300	-3,1%	2 808 600	-3,0%	3 381 800
Pondeuses	+2,4%	196 500	-1,7%	760 300	-1,9%	1 871 800	-1,7%	2 251 500
Dindes	+0,7%	100 400	-5,2%	390 800	-3,5%	1 006 400	-3,8%	1 207 500
Pintades	+6,3%	12 100	-2,5%	47 500	-0,7%	131 700	+0,5%	153 400
Palmipèdes	+5,1%	104 100	+1,0%	400 000	+5,0%	1 044 400	+8,6%	1 251 900
Cailles	+4,3%	2 500	-1,6%	10 000	+0,9%	28 000	+3,2%	32 400
<b>Total Volailles</b>	<b>+2,8%</b>	<b>707 800</b>	<b>-2,6%</b>	<b>2 736 900</b>	<b>-1,6%</b>	<b>6 890 900</b>	<b>-1,1%</b>	<b>8 278 500</b>
Lapins	-0,2%	23 000	-7,2%	91 400	-8,8%	223 100	-8,8%	268 300
Divers	+4,0%	33 700	+5,5%	127 800	+0,7%	336 700	-0,8%	409 500
<b>Total</b>	<b>+3,8%</b>	<b>1 600 700</b>	<b>-0,3%</b>	<b>6 446 200</b>	<b>-0,1%</b>	<b>16 041 800</b>	<b>-0,4%</b>	<b>19 090 400</b>
Allaitement	+9,5%	27 000	+9,3%	117 100	+6,6%	275 800	+3,5%	330 500
<b>Total France</b>	<b>+3,9%</b>	<b>1 627 700</b>	<b>-0,1%</b>	<b>6 563 300</b>	=	<b>16 317 600</b>	<b>-0,3%</b>	<b>19 420 900</b>

### Alimentation animale et flux de matières premières : une étude ad'hoc

Fin 2017, le GIS Avenir Elevages et ses partenaires ont engagé un **travail d'identification et de quantification** des flux de matières premières destinées à l'alimentation des animaux en France.

Cette étude s'est tout d'abord attachée à clarifier la bibliographie et à mettre en cohérence les sources de données disponibles (année de référence : 2015). Les premiers résultats obtenus en 2018 (et [disponibles en ligne](#)) illustrent bien la valorisation des céréales et des oléoprotéagineux par les animaux d'élevage qui en consomment entre 19,8 et 23,5 Mt chaque année. Avec entre 12,9 et 15,7 Mt consommées chaque année, les coproduits, issus de céréales ou d'oléoprotéagineux, sont majoritairement valorisés en alimentation animale (67 à 82%).

Enfin, ces premières données montrent que l'élevage consomme entre 23 et 27% des graines disponibles sur le marché national (production locale et importations).

Ces travaux seront complétés, en 2019, par une seconde phase d'étude qui s'attachera notamment à segmenter les flux de matières premières par espèce animale ; caractériser les utilisations de fourrages ; identifier et quantifier les flux de matières bio.

Un séminaire de restitution des résultats de cette 2<sup>nde</sup> étape est prévu en octobre 2019.

Source : Agreste - Enquête mensuelle Aliments composés pour animaux de ferme SSP/CDFNA/SNIA

## Evolution prévisionnelle de la production par zones géographiques : Avril 2019

GRANDES REGIONS	Mash	Bovins	Ovins Caprins	Porcs	Poulets	Pondeuses	Dindes	Lapins	Tous Aliments
Bretagne	+16,3%	-1,7%	+14,7%	+6,5%	+5,7%	+0,6%	-6,8%	NS	+2,6%
Centre Ouest <sup>(1)</sup>	-5,5%	-2,3%	+5,9%	+2,8%	-0,5%	+7,2%	+9,8%	+3,6%	+2,9%
Grand Est <sup>(2)</sup>	+10,4%	+12,0%	+11,0%	-1,7%	+3,8%	+7,9%	-10,7%	+5,3%	+7,5%
Grand Nord <sup>(3)</sup>	+7,1%	-1,8%	+3,8%	+6,0%	+12,1%	+6,0%	-8,5%	+36,4%	+5,9%
Sud Est <sup>(4)</sup>	+13,7%	+8,5%	+8,6%	+11,1%	-1,4%	-5,1%	+1,1%	-6,2%	+6,7%
Sud Ouest <sup>(5)</sup>	+13,8%	+1,8%	+8,4%	+10,4%	+6,5%	+1,8%	-29,9%	-6,5%	+6,8%
<b>Total</b>	<b>+8,6%</b>	<b>+1,7%</b>	<b>+7,7%</b>	<b>+6,1%</b>	<b>+2,9%</b>	<b>+2,4%</b>	<b>+0,7%</b>	<b>-0,2%</b>	<b>+3,9%</b>

(1) Centre, Pays-de-Loire, Poitou-Charentes (2) Ile-de-France, Champagne-Ardenne, Alsace, Lorraine, Franche - Comté (3) Nord - Pas-de-Calais, Picardie, Haute et Basse-Normandie (4) Bourgogne, Rhône-Alpes, Auvergne, Limousin, Provence-Alpes-Côte d'Azur (5) Aquitaine, Languedoc-Roussillon, Midi-Pyrénées.