

Lettre mensuelle de conjoncture N° 213

Décembre 2017

Evolution Octobre 2017 / Octobre 2016

Total Aliments	Bovins	Porcs	Volailles
↑ +1,1%	↓ -2,2%	↑ +3,0%	↑ +1,3%

Evolution Janvier - Oct. 2017 / Janvier - Oct. 2016

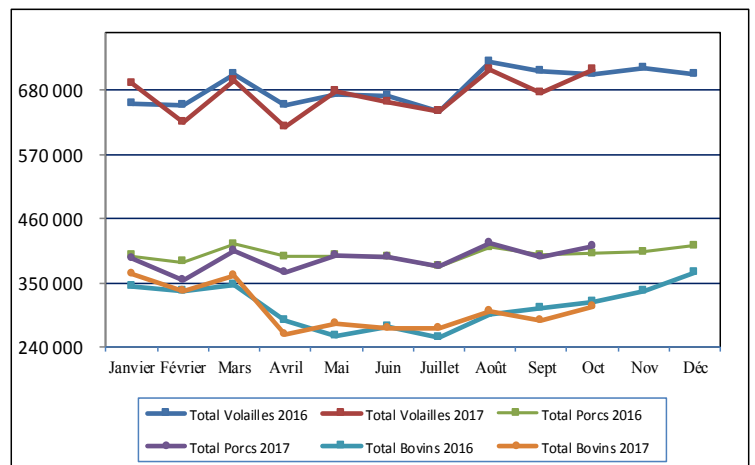
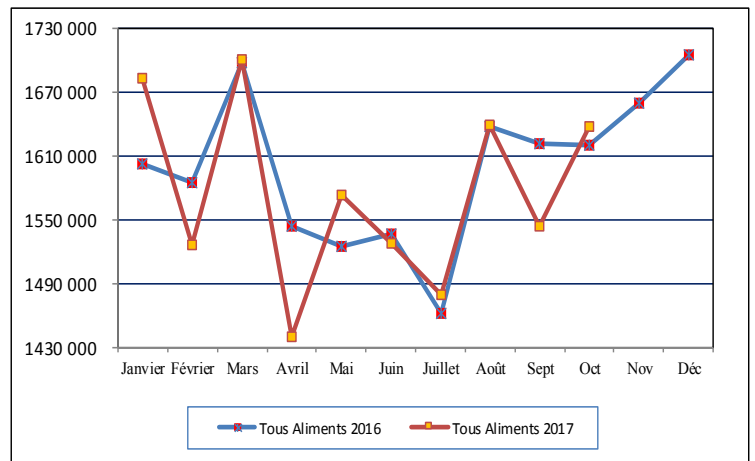
Total Aliments	Bovins	Porcs	Volailles
↓ -0,5%	↑ +0,8%	↓ -1,5%	↓ -1,4%

Analyse économique de la conjoncture

En **octobre 2017**, la production globale d'aliments composés s'est limitée à un peu plus de 1,6 million de tonnes, en hausse de 1,1% par rapport à octobre 2016, compensant partiellement la baisse de septembre. Le recul de la fabrication d'aliments bovins se stabilise (-2,2%), les vaches laitières restant la catégorie la plus touchée (-3,9%). Le secteur porcin progresse de 3,0% avec une reprise en aliments porcelets (+4,9%) et porcs engrais (+2,8%). Les aliments volailles progressent de 1,3%, grâce aux aliments poulets (+5,1%) et pondeuses (+5,2%), contrebalançant les baisses en dindes et palmipèdes respectivement -5,6% et -6,7%. Les aliments lapins limitent leur baisse (-2,0%) par rapport aux mois précédents.

Sur les 4 premiers mois de la campagne 2016- 2017, les aliments porcs progressent dans leur ensemble de 1,1%, les aliments volailles reculent globalement de 1,6% avec les baisses en dindes (-9,0%) et palmipèdes (-9,4%). Les aliments bovins sont en léger recul (-0,7%) sous l'impact de la baisse en vaches laitières (-2,4%). Les aliments mash restent en nette progression (+6,2%) avec 269 700 tonnes fabriquées.

Sur les 10 premiers mois de l'année 2017, la fabrication globale d'aliments composés reste en retrait de 0,5%. Les aliments porcs régressent dans leur ensemble de 1,5% soit une perte de 57 000 tonnes, les aliments volailles régressent globalement de 1,4%, les aliments dindes (-9,1%) et palmipèdes gras (-12,7%) restant les catégories les plus touchées. La fabrication d'aliments bovins reste stable (+0,8%), les aliments lapins quant à eux restent en baisse de 6,7%.



COOP DE FRANCE NUTRITION ANIMALE

43 rue Sedaine CS 91115 75538 Paris cedex 11

TÉL : 01 44 17 57 12

Contact : Valérie Bris : valerie.bris@coopdefrance.coop

SYNDICAT NATIONAL DE L'INDUSTRIE DE LA NUTRITION ANIMALE

41 bis Bd de la Tour-Maubourg 75007 Paris

TÉL : 01 44 18 63 50 – FAX : 01 44 18 63 53

Contact : Stéphane Radet : snia@nutritionanimale.org

Production nationale prévisionnelle d'aliments composés

(Enquête réalisée auprès des sites de production de plus de 30 000t/an, représentant 95% de la production nationale)

ALIMENTS	OCTOBRE 2017		JUIL. - OCT. 2017		JANV. - OCT. 2017		NOV. 2016 - OCT. 2017	
	%	Tonnes	%	Tonnes	%	Tonnes	%	Tonnes
Mash	+5,6%	69 800	+6,2%	269 700	+9,4%	673 400	+9,4%	817 200
Vaches laitières	-3,9%	215 000	-2,4%	797 400	-0,7%	2 092 700	-1,3%	2 590 000
Autres bovins	+1,8%	94 300	+3,2%	367 800	+4,2%	946 000	+4,1%	1 152 200
Total Bovins	-2,2%	309 300	-0,7%	1 165 200	+0,8%	3 038 700	+0,3%	3 742 200
Ovins/Caprins	+0,7%	42 700	+1,8%	163 600	+5,2%	531 100	+6,1%	639 400
Porcelets	+4,9%	59 400	+3,2%	231 900	+1,4%	569 400	+0,9%	684 800
Truies	+2,0%	67 500	-0,6%	265 000	-1,4%	664 600	-1,9%	799 700
Porcs engrais	+2,8%	285 500	+1,1%	1 105 900	-2,1%	2 676 300	-2,6%	3 241 800
Total Porcs	+3,0%	412 400	+1,1%	1 602 800	-1,5%	3 910 300	-2,0%	4 726 300
Poulets	+5,1%	290 200	+2,9%	1 140 600	+2,3%	2 806 400	+2,1%	3 357 500
Pondeuses	+5,2%	191 300	+1,1%	739 900	+0,7%	1 860 800	+0,6%	2 236 600
Dindes	-5,6%	104 500	-9,0%	407 600	-9,1%	1 014 000	-7,7%	1 237 900
Pintades	+1,1%	16 600	-3,6%	53 200	-7,4%	120 900	-5,7%	154 600
Palmipèdes	-6,7%	110 400	-9,4%	398 400	-5,7%	893 700	-5,5%	1 127 800
Cailles	-8,9%	3 200	-15,3%	10 700	-22,5%	23 400	-20,2%	32 000
Total Volailles	+1,3%	716 200	-1,6%	2 750 400	-1,4%	6 719 200	-1,3%	8 146 400
Lapins	-2,0%	25 000	-7,2%	96 700	-6,7%	252 200	-6,4%	306 400
Divers	+2,2%	34 500	+0,3%	154 300	+0,1%	359 700	+1,0%	421 900
Total	+1,1%	1 609 900	-0,4%	6 202 700	-0,4%	15 484 600	-0,5%	18 799 800
Allaitement	-1,3%	27 900	-13,5%	99 700	-5,6%	271 100	-5,7%	321 900
Total France	+1,1%	1 637 800	-0,6%	6 302 400	-0,5%	15 755 700	-0,6%	19 121 700

Flash du mois

Forte tension sur l'approvisionnement en vitamines

Le secteur de la nutrition animale est confronté aux conséquences d'importantes perturbations dans l'approvisionnement en certains ingrédients indispensables à la nutrition des animaux (principalement les vitamines A, D3, E et du groupe B ainsi que certains pigments). Cela se traduit par des tensions sur les marchés au niveau mondial.

La conjonction de deux événements indépendants l'un de l'autre est à l'origine de ce phénomène inédit :

- La Chine, acteur mondial essentiel de la production de vitamines, a décidé, depuis juillet 2017, de fermer ou de réduire sans préavis la production de différents sites industriels dans le cadre de sa politique de mise à niveau de ses engagements environnementaux.

- Par ailleurs, fin octobre 2017, un incendie dans une usine allemande d'un des plus grands producteurs mondiaux de vitamines et pigments a aggravé la situation avec un agenda de retour à une situation normale espéré avant l'été 2018, mais sans garantie formelle à ce jour.

Cette situation a d'ores et déjà des impacts très significatifs (difficultés d'approvisionnement, augmentation importante des coûts). Un travail est en cours en lien avec les fournisseurs pour assurer l'approvisionnement physique de la ferme France. Toutefois, CDFNA et le SNIA avertissent les filières animales que l'évolution sur les coûts d'alimentation des animaux ne sera pas visible au travers des indices ITAVI et IFIP, car ces indices n'intègrent pas les évolutions des cours de ces micro-ingrédients.

Source : Agreste - Enquête mensuelle Aliments composés pour animaux de ferme SSP/CDFNA/SNIA

Evolution prévisionnelle de la production par zones géographiques : Octobre 2017

GRANDES REGIONS	Mash	Bovins	Ovins Caprins	Porcs	Poulets	Pondeuses	Dindes	Lapins	Tous Aliments
Bretagne	+1,6%	-4,7%	NS	+2,3%	+4,4%	+5,5%	-11,6%	+2,2%	+0,8%
Centre Ouest ⁽¹⁾	+3,1%	-3,4%	-2,7%	+4,1%	+6,5%	+4,6%	+2,3%	-4,5%	+1,3%
Grand Est ⁽²⁾	=	+3,4%	-16,2%	-1,7%	+12,4%	-6,7%	+12,4%	-3,5%	+3,0%
Grand Nord ⁽³⁾	+13,5%	-1,3%	+4,6%	+1,5%	-5,1%	+16,2%	-22,1%	+1,3%	+2,0%
Sud Est ⁽⁴⁾	+7,2%	-0,2%	+2,9%	+9,9%	+6,5%	-1,7%	-17,7%	+4,5%	+3,9%
Sud Ouest ⁽⁵⁾	+0,4%	-4,9%	+4,4%	+7,7%	-0,2%	+12,1%	+0,3%	-4,9%	-2,9%
Total	+5,6%	-2,2%	+0,7%	+3,0%	+5,1%	+5,2%	-5,6%	-2,0%	+1,1%

(1) Centre, Pays-de-Loire, Poitou-Charentes (2) Ile-de-France, Champagne-Ardenne, Alsace, Lorraine, Franche - Comté (3) Nord - Pas-de-Calais, Picardie, Haute et Basse -Normandie

(4) Bourgogne, Rhône-Alpes, Auvergne, Limousin, Provence-Alpes-Côte d'Azur (5) Aquitaine, Languedoc-Roussillon, Midi-Pyrénées.