









Lettre mensuelle de conjoncture N° 209

Juillet 2017

Evolution Mai 2017 / Mai 2016

Total Aliments	Bovins	Porcs	Volailles
 +3,3%	 +7,9%	 +0,5%	 +1,5%

Evolution Juil. 2016 – Mai 2017 / Juil. 2015 – Mai 2016

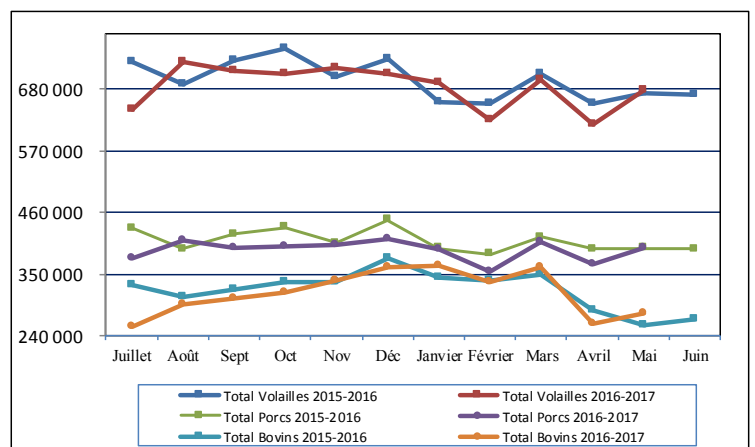
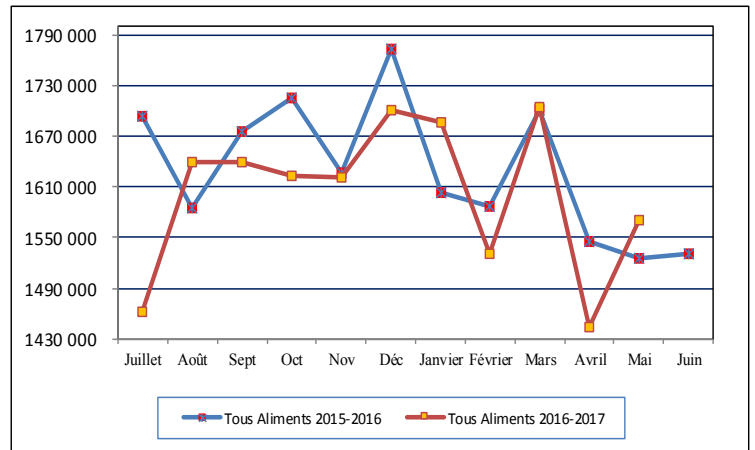
Total Aliments	Bovins	Porcs	Volailles
 -2,1%	 -2,9%	 -4,4%	 -1,9%

Analyse économique de la conjoncture

En **mai 2017**, la production nationale d'aliments composés progresse de 3,3% avec un nombre de jours ouvrés identiques au même mois de l'année précédente. Cette hausse est permise essentiellement par les aliments bovins (+7,9%) et plus particulièrement les aliments « autres bovins » qui progressent de 10,7% avec 87 000 tonnes fabriquées. La fabrication d'aliments porcins reste stable grâce aux aliments porcelets (+3,1%), contrebalançant la baisse en aliments porcs engrais (-0,1%). La fabrication d'aliments volailles reste elle aussi relativement stable (+1,5%), seuls les aliments dindes baissent de 7,0%. En autres ruminants, les aliments pour ovins (+6,6%) et caprins (+8,9%) sont en nette hausse ainsi que les aliments mash (+18,8%).

Sur les 5 premiers mois de l'année 2017, les aliments bovins sont en hausse de 1,9% grâce à la progression de 5,1% en aliment « autres bovins ». La fabrication d'aliments porcins recule du fait de la baisse en aliments porcs engrais (-4,4 %). Les aliments volailles réduisent leur baisse (-1,0 %), les poulets de chair (+1,9 %) et pondeuses (+0,7%), limitant les baisses observées en dindes et palmipèdes respectivement -7,9% et -2,5%.

Sur les 11 premiers mois de la campagne 2016-2017, les fabrications globales baissent de 2,1%, la situation en bovins se redresse (-2,9%) grâce aux aliments « autres bovins » (+1,0%) avec 1,06 Mt fabriquées. En volailles, la perte de plus de 80 000 tonnes d'aliments palmipèdes (-6,9%), explique en partie la baisse globale de 1,9% des volumes. Les aliments porcins restent toujours la catégorie la plus touchées (-4,4%), par l'impact de la baisse en porcs engrais (-5,2%). Les aliments lapins restent quant à eux toujours en très nette baisse de 6,1%.



COOP DE FRANCE NUTRITION ANIMALE

43 rue Sedaine CS 91115 75538 Paris cedex 11

TÉL : 01 44 17 57 12

Contact : Valérie Bris : valerie.bris@coopdefrance.coop

SYNDICAT NATIONAL DE L'INDUSTRIE DE LA NUTRITION ANIMALE

41 bis Bd de la Tour-Maubourg 75007 Paris

TÉL : 01 44 18 63 50 – FAX : 01 44 18 63 53

Contact : Stéphane Radet : snia@nutritionanimale.org

Production nationale prévisionnelle d'aliments composés

(Enquête réalisée auprès des sites de production de plus de 30 000t/an, représentant 95% de la production nationale)

ALIMENTS	MAI 2017		JANV. - MAI 2017		JUIL. 2016 - MAI 2017		JUIN 2016 - MAI 2017	
	%	Tonnes	%	Tonnes	%	Tonnes	%	Tonnes
Mash	+18,8%	63 400	+12,1%	342 000	+7,8%	739 900	+7,5%	796 300
Vaches laitières	+6,7%	192 300	+0,5%	1 108 900	-4,4%	2 422 700	-5,1%	2 610 800
Autres bovins	+10,7%	87 000	+5,1%	494 200	+1,0%	1 056 800	+0,6%	1 138 200
Total Bovins	+7,9%	279 300	+1,9%	1 603 100	-2,9%	3 479 500	-3,4%	3 749 000
Ovins/Caprins	+7,5%	56 800	+7,3%	320 100	+6,5%	589 100	+5,9%	634 700
Porcelets	+3,1%	58 600	-0,7%	278 900	-1,9%	619 000	-2,0%	674 900
Truies	+0,3%	68 400	-1,4%	334 100	-3,3%	735 900	-3,4%	804 000
Porcs engrais	-0,1%	271 000	-4,4%	1 308 900	-5,2%	2 968 700	-5,1%	3 239 500
Total Porcs	+0,5%	398 000	-3,4%	1 921 900	-4,4%	4 323 600	-4,4%	4 718 400
Poulets	+2,0%	290 400	+1,9%	1 381 000	-0,3%	3 041 000	-0,6%	3 319 400
Pondeuses	+1,9%	192 300	+0,7%	937 300	-0,4%	2 045 200	-0,6%	2 230 000
Dindes	-7,0%	108 000	-7,9%	509 800	-2,7%	1 181 600	-2,3%	1 295 500
Pintades	-13,8%	10 200	-9,1%	57 900	-6,1%	146 900	-5,6%	158 500
Palmipèdes	+16,9%	79 300	-2,5%	417 100	-6,9%	1 090 700	-8,7%	1 171 000
Cailles	-35,7%	1 700	-28,2%	10 900	-17,9%	32 000	-17,2%	34 500
Total Volailles	+1,5%	681 900	-1,0%	3 314 000	-1,9%	7 537 400	-2,3%	8 208 900
Lapins	-5,5%	26 000	-6,3%	131 800	-6,1%	290 200	-6,2%	315 400
Divers	+0,4%	39 600	+1,0%	166 600	-0,3%	382 700	-0,9%	423 000
Total	+3,0%	1 545 000	-0,2%	7 799 500	-2,2%	17 342 400	-2,5%	18 845 700
Allaitement	+22,4%	31 700	-2,7%	140 500	-0,7%	306 500	=	334 100
Total France	+3,3%	1 576 700	-0,3%	7 940 000	-2,1%	17 648 900	-2,4%	19 179 800

Colza : une filière clé pour répondre aux enjeux liés à l'énergie et l'indépendance protéique

L'utilisation d'huile de colza pour la fabrication de biodiesel en France a permis une réduction de la dépendance aux importations de carburants ainsi qu'une meilleure autosuffisance en protéines végétales pour l'alimentation animale. Les tourteaux de colza, co produits de la trituration pour la production d'huile, représentent d'ailleurs la première source de protéines françaises pour la ferme France.

Cependant, de 2016 à 2017, on estime à 9% la baisse des surfaces en colza, maintenant de fait la tension latente sur les approvisionnements de la trituration française. En effet, la concurrence de l'huile de palme pour des usages biodiesel, et la proposition d'évolution du cadre réglementaire européen, visant à réduire le taux d'incorporation du biodiesel issu de matières premières végétales (dont le colza) dans les carburants, mettent à mal l'ensemble de la filière colza en France. Cette proposition de la Commission est en contradiction flagrante avec les ambitions du plan protéique annoncé par le commissaire Hogan, et priverait l'élevage d'une source précieuse de matière première riche en protéines.

En contrepoint, proposée par les Ministères de l'Environnement et de l'Agriculture dans leur rapport sur la « Durabilité de l'huile de palme et autres huiles végétales », une évolution de la Taxe Générale sur les Activités Polluantes (TGAP) en faveur du colza pourrait renforcer sa compétitivité face à l'huile de palme et favoriser son incorporation dans le biodiesel.

A l'heure où l'indépendance protéique est un enjeu majeur de nos filières françaises, le secteur de la nutrition animale réaffirme l'importance du maintien de la filière colza en France et son soutien aux mesures y travaillant.

Source : Agreste - Enquête mensuelle Aliments composés pour animaux de ferme SSP/CDFNA/SNIA

Evolution prévisionnelle de la production par zones géographiques : MAI 2017

GRANDES REGIONS	Mash	Bovins	Ovins Caprins	Porcs	Poulets	Pondeuses	Dindes	Lapins	Tous Aliments
Bretagne	+9,0%	+9,2%	NS	+0,1%	+1,5%	+2,8%	-13,6%	-15,0%	+0,8%
Centre Ouest ⁽¹⁾	+16,6%	+6,6%	+5,5%	+3,9%	+7,3%	+3,2%	-0,8%	-1,0%	+4,3%
Grand Est ⁽²⁾	+11,7%	+10,4%	+19,6%	-4,5%	+7,0%	+8,1%	-3,0%	-5,3%	+7,4%
Grand Nord ⁽³⁾	+21,4%	+1,8%	+19,1%	-7,0%	+4,3%	+5,7%	-10,4%	-12,7%	+2,6%
Sud Est ⁽⁴⁾	+23,3%	+12,6%	+11,0%	+4,2%	+5,0%	-8,9%	+7,7%	-9,1%	+9,3%
Sud Ouest ⁽⁵⁾	+28,4%	+6,0%	+3,2%	+2,0%	-21,9%	-13,4%	NS	+7,1%	+3,2%
Total	+18,8%	+7,9%	+7,5%	+0,5%	+2,0%	+1,9%	-7,0%	-5,5%	+3,3%

(1) Centre, Pays-de-Loire, Poitou-Charentes (2) Ile-de-France, Champagne-Ardenne, Alsace, Lorraine, Franche - Comté (3) Nord - Pas-de-Calais, Picardie, Haute et Basse -Normandie (4) Bourgogne, Rhône-Alpes, Auvergne, Limousin, Provence-Alpes-Côte d'Azur (5) Aquitaine, Languedoc-Roussillon, Midi-Pyrénées.