

Lettre mensuelle de conjoncture N° 206

Avril 2017

Evolution Février 2017 / Février 2016

Total Aliments	Bovins	Porcs	Volailles
↓ -2,9%	↑ +0,9%	↓ -7,1%	↓ -4,1%

Evolution Juil. 2016 – Fév. 2017 / Juil. 2015 – Fév. 2016

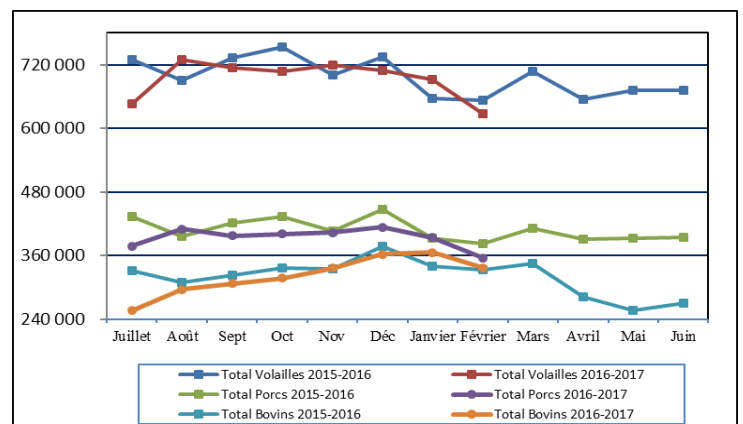
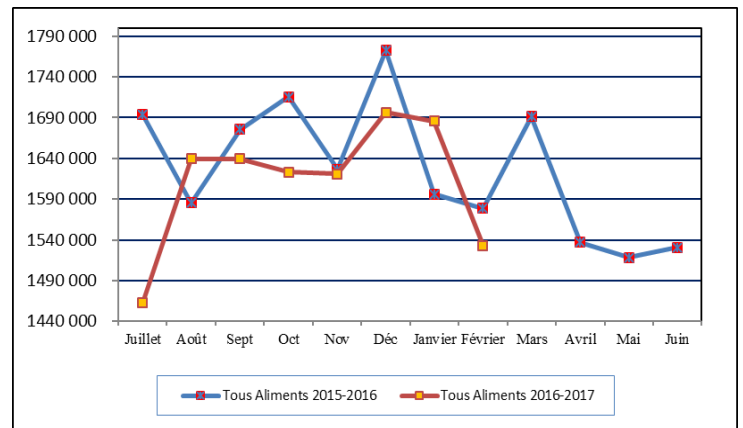
Total Aliments	Bovins	Porcs	Volailles
↓ -2,4%	↓ -3,9%	↓ -4,8%	↓ -1,9%

Analyse économique de la conjoncture

En **février 2017**, mois comptant un jour ouvré de moins que l'année précédente, la production globale d'aliments composés subit une baisse de 2,9 %. En ruminants, les aliments bovins se maintiennent au-dessus de l'équilibre avec +0,9% grâce aux aliments autres bovins (+4,4 %), les aliments ovins et caprins quant à eux restent en nette progression avec +5,7 % et +9,3 %. Les aliments porcs subissent globalement un nouveau recul de 7,1 %. En volailles (-4,1 %), les aliments poulets restent en légère progression (+0,9 %), les aliments poudeuses sont en légère baisse (-1,4 %), les principales catégories touchées restant les dindes (- 9,9 %) et les palmipèdes (-14,4 %). Les aliments mash restent en progression de 10,0 %. Les volumes d'aliment pour lapins sont eux toujours en baisse (- 6,8 %).

Sur les 2 premiers mois de l'année 2017, la production globale progresse de 1,4 %, du fait principalement des hausses constatées en bovins (+4,2 %) et en volailles (+0,7%). Les volumes d'aliment pour porcs quant à eux baissent de 3,4 %.

Sur les 8 premiers mois de la campagne 2016-2017, la production totale recule de 2,4 %. Les aliments porcins sont les plus touchés (- 4,8 %). Le recul en aliments bovins classique revient à - 3,9 %, tandis qu'on note à l'inverse une progression de 6,7 % en mash. Les aliments volailles (-1,9 %) restent la catégorie la moins touchée, grâce essentiellement aux évolutions proches de l'équilibre en poulets (-0,2 %), poudeuses (-0,3 %) et dindes (- 0,2 %), tandis que les aliments palmipèdes ont chuté de 9,3 %.



COOP DE FRANCE NUTRITION ANIMALE

43 rue Sedaine CS 91115 75538 Paris cedex 11

TÉL : 01 44 17 57 12

Contact : Valérie Bris : valerie.bris@coopdefrance.coop

SYNDICAT NATIONAL DE L'INDUSTRIE DE LA NUTRITION ANIMALE

41 bis Bd de la Tour-Maubourg 75007 Paris

TÉL : 01 44 18 63 50 – FAX : 01 44 18 63 53

Contact : Stéphane Radet : snia@nutritionanimale.org

Production nationale prévisionnelle d'aliments composés

(Enquête réalisée auprès des sites de production de plus de 30 000t/an, représentant 95% de la production nationale)

ALIMENTS	FEVRIER 2017		JANV. - FEV. 2017		JUIL. 2016 - FEV. 2017		MARS 2016 - FEV. 2017	
	%	Tonnes	%	Tonnes	%	Tonnes	%	Tonnes
Mash	+10,0%	69 600	+13,8%	144 700	+6,7%	542 600	+6,8%	776 900
Vaches laitières	-0,7%	233 800	+2,5%	487 200	-5,6%	1 801 000	-8,1%	2 603 100
Autres bovins	+4,4%	102 600	+8,3%	214 800	+0,3%	777 400	-0,6%	1 127 100
Total Bovins	+0,9%	336 400	+4,2%	702 000	-3,9%	2 578 400	-5,9%	3 730 200
Ovins/Caprins	+6,6%	65 400	+10,2%	131 300	+7,0%	400 200	+5,1%	625 000
Porcelets	-5,4%	50 700	-1,2%	106 000	-2,4%	446 100	-2,3%	673 400
Truies	-5,4%	61 500	-0,5%	129 000	-3,9%	530 800	-3,9%	805 300
Porcs engrais	-7,8%	242 700	-4,5%	513 500	-5,5%	2 173 300	-4,6%	3 260 800
Total Porcs	-7,1%	354 900	-3,4%	748 500	-4,8%	3 150 200	-4,2%	4 739 500
Poulets	+0,9%	257 600	+6,0%	538 700	-0,2%	2 198 700	-0,9%	3 323 300
Pondeuses	-1,4%	178 600	+2,9%	369 300	-0,3%	1 477 300	-0,6%	2 233 500
Dindes	-9,9%	94 200	-5,7%	197 000	-0,2%	868 800	+0,9%	1 325 200
Pintades	-8,4%	11 400	-4,3%	24 600	-4,1%	113 500	-1,9%	163 100
Palmipèdes	-14,4%	82 900	-8,4%	184 800	-9,3%	858 300	-16,5%	1 164 900
Cailles	-28,3%	2 300	-20,6%	5 100	-13,3%	26 300	-11,9%	37 500
Total Volailles	-4,1%	627 000	+0,7%	1 319 500	-1,9%	5 542 900	-3,2%	8 247 500
Lapins	-6,8%	25 600	-4,0%	53 200	-5,9%	211 700	-4,7%	322 100
Divers	-5,7%	27 500	+3,8%	59 000	-0,3%	275 000	-0,3%	423 500
Total	-2,8%	1 506 400	+1,3%	3 158 200	-2,5%	12 701 000	-3,3%	18 864 700
Allaitement	-8,9%	26 200	+4,0%	60 200	+1,9%	226 200	+3,3%	340 300
Total France	-2,9%	1 532 600	+1,4%	3 218 400	-2,4%	12 927 200	-3,2%	19 205 000

Source : Agreste - Enquête mensuelle Aliments composés pour animaux de ferme SSP/CFNA/SNIA

Production d'aliments composés 2016 résultats définitifs toutes entreprises

En 2016, la production nationale d'aliments composés a régressé de 3,5% soit 728 000 tonnes de moins par rapport à 2015, pour s'établir à 20,4 Mt.

Dans le secteur des ruminants, les aliments bovins restent en-dessous des 4 Mt soit une baisse de 8,5%. Le principal artisan de cette régression reste l'aliments vaches laitières -10,9%. Les aliments ovins - caprins sont quant à eux en progression de 3% avec 646 000 tonnes fabriquées. Les fabrications mash + 11,9% représentent désormais un volume de 1,23 Mt. La production d'aliments porcs est de 4,9Mt soit une baisse de 3,4%, les aliments pour porcs à l'engraissement restant proportionnellement la catégorie la plus touchées, en baisse de -3,6% avec 3,4 Mt fabriquées. Les aliments volailles ont globalement régressé de 3,6%. Principal acteur de cette baisse le secteur des palmipèdes perdant près de 250 000 tonnes par rapport à 2015 (-17,0%) . La production d'aliments dindes (+2,2%) et la stabilité des aliments pondeuses (-0,9%) ont néanmoins permis de limiter la baisse globale. Parmi les autres catégories, les aliments lapins baissent de 5,4% et les aliments gibiers quant à eux restent proche de l'équilibre (-0,4%).

Au niveau des régions, 3 zones subissent une baisse marquée des fabrications globales : Bretagne -3,6% ; Nord -5,3% ; Sud-Ouest -11,2%. Seule la zone Sud-Est progresse légèrement de 0,9%.

Evolution prévisionnelle de la production par zones géographiques : FEVRIER 2017

GRANDES REGIONS	Mash	Bovins	Ovins Caprins	Porcs	Poulets	Pondeuses	Dindes	Lapins	Tous Aliments
Bretagne	-11,3%	+4,9%	+9,3%	-8,4%	+6,8%	-3,2%	-15,3%	-22,4%	-4,7%
Centre Ouest ⁽¹⁾	+9,6%	+4,2%	+9,7%	+7,7%	+0,6%	-3,1%	-3,2%	-3,8%	=
Grand Est ⁽²⁾	+10,0%	-0,6%	+6,7%	-12,2%	-2,8%	-0,8%	-18,2%	+5,7%	-0,6%
Grand Nord ⁽³⁾	+12,1%	-10,1%	+8,3%	-16,1%	-0,8%	+1,3%	-23,5%	-8,0%	-5,3%
Sud Est ⁽⁴⁾	+13,8%	+1,8%	+8,2%	-11,6%	+0,7%	+17,0%	-8,0%	-4,3%	+3,5%
Sud Ouest ⁽⁵⁾	+4,2%	-1,7%	+4,3%	-2,0%	-11,0%	-2,7%	NS	-2,1%	-9,9%
Total	+10,0%	+0,9%	+6,6%	-7,1%	+0,9%	-1,4%	-9,9%	-6,8%	-2,9%

(1) Centre, Pays-de-Loire, Poitou-Charentes (2) Ile-de-France, Champagne-Ardenne, Alsace, Lorraine, Franche - Comté (3) Nord - Pas-de-Calais, Picardie, Haute et Basse -Normandie

(4) Bourgogne, Rhône-Alpes, Auvergne, Limousin, Provence-Alpes-Côte d'Azur (5) Aquitaine, Languedoc-Roussillon, Midi-Pyrénées.